



香港教育大學
The Education University
of Hong Kong

28.6-29.6.2017

「香港主權移交 20 年
Hong Kong 20 Years
after the Handover」
研討會 Conference



地點 · Venue

香港教育大學大埔校園胡郭秀萍演講廳 (D1-LP-04)

Lady Ivy Wu Lecture Theatre (D1-LP-04), EdUHK



香港研究學院
The Academy of Hong Kong Studies



大中華研究中心
Centre for Greater China Studies



費用全免，歡迎各界人士參加。 ALL are welcome

查詢 · Enquiry : 2948 8566 (telephone) / ahks@eduhk.hk (email)

此文件只供參閱，未經作者同意，
不得作其他用途，謝謝。

This file is for reading purposes only.
Please do not use for other purposes
unless authorized by the author(s).
Thank you.

內地移民與群體邊界的形成

Migration from China and the Formation of Group
Boundary

方偉晶 (Eric Fong) Jenny Li 陳翠珊 (Carew Chan)

香港中文大學社會學系

引言

- 香港吸引了大量來自中國大陸的移民。
 - 來自中國大陸、澳門與台灣的移民佔城市人口的32.1 %。
 - 他們在不同的時間點來到香港，
 - 直到最近幾年，他們之中的絕大多數是因為政治原因而選擇移民。
 - 這些移民成為香港人口增長的主要原因，並構成了香港勞動力的中堅力量。



然而，問題在於：

在1997年香港回歸之前，關於內地移民的社會融合並沒有構成一個公眾議題。但為什麼近年來關於這個議題的討論逐漸升溫？

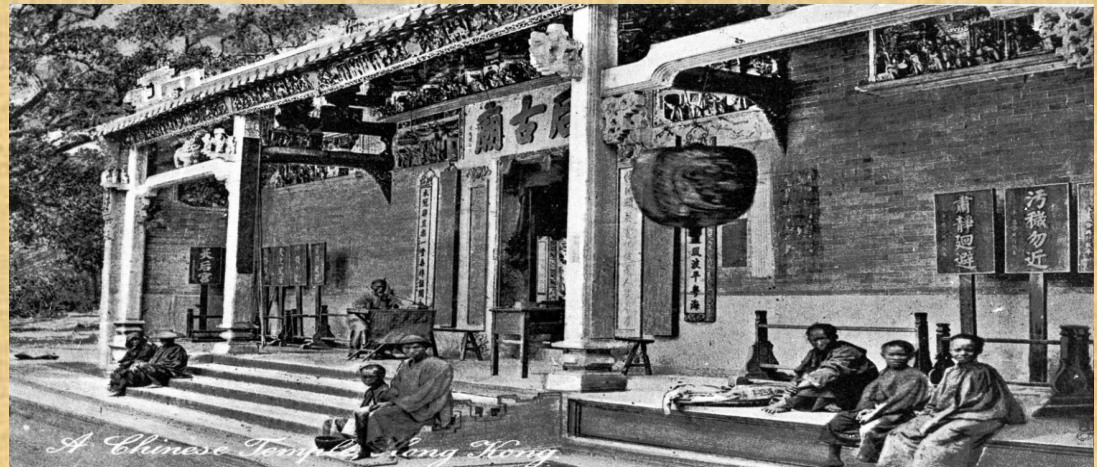


我們的答案：

- 我們認為，最主要的原因在於大多數早期移民都有親友在香港生活。他們的這些親戚朋友先於他們幾年來到香港定居，因此也都更加了解新移民生活的艱辛。
- 隨著上世紀七十年代到九十年代香港經濟的飛速增長，移民群體得到了很多發展的機會，他們中的大部分人也實現了向上流動。
- 在1997年以後，來自內地的移民缺少了與香港本地居民的社會關係。
- 2000年代中期以來就業機會的日趨匱乏更是進一步強化了將移民看作是經濟上的威脅的看法。
- 正是在日益強化的香港身份與對內地移民的負面看法的共同作用下，移民越來越難以跨越群體邊界（group boundary）。

1945年以前的內地移民

- 在進入20世紀之前，大量人口從毗鄰香港的潮州、梅縣、惠州等廣東地區流入香港 (Ting 1997)。由於當時中國經濟與政治環境欠佳，這些移民紛紛來到香港尋找工作機會。
- 這些移民中絕大多數都是男性，他們把自己的家庭留在了中國大陸。
- 從1900年代到1940年代：有商業背景的移民



A Chinese Temple in Hong Kong

1945-1978



- 在1945年到1949年之間，尤其是1949年廣州戰鬥之際，大量內地移民來到香港尋求庇護。
- 從1945年到1948年三年之間，內地移民的數量從60萬人激增到200萬人；在1949年，有100萬內地移民來到香港；而僅1950年第一季來自內地的移民就有75萬人之多。
- 在1952年到1955年間的政治運動如三反運動和肅反運動的影響下，出現了新一波的移民潮。1952-55年間，每年增長3%

1945-1978



- 五十年代中後期以來的政治運動，如百花運動(1956-1957), 反右運動(1957 – 1958), 與大躍進 (1958 – 1961)等，使得每年的移民增長率達到 2%。
- 三年大饑荒時期(1959-1961) – 香港人口增長率達 2.7%和2%
- 文化大革命(1966-1976): 僅1972年的移民人數就有20,355人
 - 1974年，香港引入的抵壘政策拒收任何沒有抵達邊界道路（Border Road）的移民(Yamagishi 2009; Miners 1975)。
- 當時香港的勞動力短缺： 推拉因素（push-pull factor）
- 家庭成員與好友： 1980年代通過家庭關係移居香港的人數達 55,452

1945-1978

- 親友所提供的社會支持：工作信息、社會網絡、經濟支持
 - 日益增長的內地移民通過家鄉的地緣紐帶組織起來，使得相互支持得以實現。
 - 對於他們來說，社會融入並非難事。因為他們的很多親友都早於他們來到香港定居。
- 他們之間強大的地緣紐帶——有時候甚至在香港建立了相應的組織——為移民群體提供了社會與經濟支持。

1978-1997

- 這一時期，仍然陸續有移民來到香港
 - 從1979年到1980年間 - 7% 的人口增長率
- 1980年代以來，移民人數大幅下降，移民群體都是通過合法途徑來到香港。
- 對於內地移民全面融入香港社會來說，這是一個重要的時期。
- 香港經濟的迅速增長帶來了更多的機遇，移民群體可以在沒有太過激烈的競爭的環境下融入社會。
- 他們的香港身份在日趨繁榮的娛樂產業中—這些電影、電視、流行音樂都在講述著香港的生活—得到進一步的強化。
- 香港身份的出現與移民群體的迅速增加都加劇了對於內地移民“他者性”（otherness）的意識。



1997年以後

- 單程通行證計劃（One-Way Permit scheme）：
 - 為家庭團聚而設
 - 女性：70%
 - 孩子：超過60%不滿15歲
 - 低技能移民
 - 該計劃飽受爭議：
 - 社會福利與教育服務負擔過重
 - 2013年的數據顯示，超過六成香港本地居民強烈同意或同意新移民會對本地居民的教育機會造成影響，同時會加劇交通負擔、消耗社會福利。
 - 關於該議題的廣泛的討論使得對於內地移民的負面看法氾濫開來，並為後來更極端的眼光打下了基礎。

1997年以後

- 輸入內地人才計劃（Mainland Talents Admission Scheme）
- 優秀人才入境計劃（Quality Migrant Admission Scheme）
- 非本地畢業生留港就業安排（Immigration Arrangements for Non-local Graduates）
- 投資移民
- 這些移民政策的社會後果：
 - 移民缺少與本地居民的社會聯繫
 - 造成了關於內地移民的負面看法，即認為內地移民在與本地居民搶奪有限的資源，更進一步的提高了香港本來就供不應求的房產的價格。

結論：

- 我們認為，最主要的原因在於大多數早期移民都有親友在香港生活。他們的這些親戚朋友先於他們幾年來到香港定居，因此也都更加了解新移民生活的艱辛。
- 隨著上世紀七十年代到九十年代香港經濟的飛速增長，移民群體得到了很多發展的機會，他們中的大部分人也實現了向上流動。
- 在1997年以後，來自內地的移民缺少了與香港本地居民的社會關係。
- 2000年代中期以來就業機會的日趨匱乏更是進一步強化了將移民看作是經濟上的威脅的看法。
- 正是在日益強化的香港身份與對內地移民的負面看法的共同作用下，移民越來越難以跨越群體邊界（group boundary）。

