

# 第三屆

## 善言巧論：全港學生口語溝通大賽

### 中學組比賽概覽

## 查詢

本計劃將定時透過下述網頁更新資訊，敬請留意。如有垂詢，歡迎透過下述方法與計劃事務處聯繫：

辦公地址       ： 新界大埔露屏路十號  
                  ： 香港教育學院 B3-2/F-10 室  
                  ： 理性溝通研究及發展計劃事務處

辦公時間       ： 星期一至五                早上 1000-下午 1800  
                  ： 星期六及公眾假期        休息

查詢熱線       ： 2948 7937

傳真熱線       ： 2948 8256

電郵地址       ： [prc@ied.edu.hk](mailto:prc@ied.edu.hk)

計劃網頁       ： <http://www.ied.edu.hk/prc>

# 目錄

1. 簡介	頁 3
2. 比賽特色	頁 3
3. 重要日期	頁 4
4. 報名程序	頁 5
5. 初賽及決賽程序	頁 6
6. 獎項遴選辦法	頁 7
7. 比賽項目	頁 8
8. 比賽項目指引及題目樣本	頁 9
9. 項目收費	頁 18
10. 附錄一：比賽章程	頁 19
11. 附錄二：評表樣本	頁 24
12. 附錄三：2007-08 年度參賽學校名單	頁 25
13. 附錄四：工作團隊名錄	頁 28

## 簡介

「善言巧論」是廿一世紀教育的新趨勢，舉凡校本評核、公開考試，以至大學入學面試等，無不增加口語溝通能力考核的比例。然而，口語訓練需要針對學生個別需要，作長期培訓方有成效。更兼，學生往往缺乏面對陌生群眾的經驗，有啟齒為艱之嘆，因而未能恰切回應公開評核的要求。

有鑒於此，由熱心教育的學者及專業人士倡議，本計劃乃於 2006 年 11 月舉辦首屆「善言巧論：全港學生口語溝通大賽」。透過全港性的比賽，開廣學生的眼界，提升他們的思考、溝通和社交能力。同時配合專業而具鼓勵性的水準參照評核報告，更有助教師指導學生持續改進個人的口語溝通技巧，俾使能充分回應殷切的社會期望。

在首兩屆比賽，有逾萬五人次、過二百所中小學參與其中。透過專業意見調查，學界認為：在良性的競爭及學習氣氛下，同儕能互相觀摩切磋，對日後口語技能的發展有莫大幫助。

## 比賽特色

### 持續改進

- 採用新的電子報名及資訊公佈系統，增進資訊流通效能之餘，亦節省用紙
- 校方可選擇初賽日期和場地意願，配合學校需要
- 增設演講項目預備室，以數人一組進入評核場地，兼顧比賽公平性及觀摩學習需要
- 按首兩屆比賽評核研究，微調個別項目的評分準則，修訂評核表格，更能切合學習需要

### 專業認受

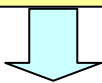
- 首兩屆比賽獲逾萬五人次、超過二百所中小學支持
- 依學習需要，設置 21 項評核項目，盡展學生所長
- 比賽題目由教育專家參照公開評核標準擬定，並由在職教師或已接受相關專業訓練人士 / 實習學員擔任評判
- 採用「九品雙評分制」，並邀請學者、評判及參賽學校代表聯合組成「仲裁委員會」，比賽評核更為客觀
- 賽後即時提供清晰的評核報告，反映學生的強項與弱項
- 本校發出證書，認證參賽者的學習經驗

## 重要日期

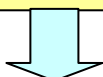
日期	重要事項
2008年9月30日 凌晨12時	截止報名日期 <b>請注意：基於環保及效率促進理由，賽會於本年開始改以電子方式進行報名。電子系統將於當天晚上12時停止運作。如需計劃提供技術支援，請於儘早於辦公時間內致電熱線查詢。</b>
2008年10月13日	網上公佈比賽時間表（初稿） 網上公佈備稿演講及政策辯論題目（連同初賽及決賽）
2008年10月20日 凌晨12時	截止申請修訂比賽時間表 <b>請注意：基於環保及效率促進理由，賽會於本年開始改以電子方式進行時間表修訂申請。電子系統將於當天晚上12時停止運作。如需計劃提供技術支援，請於儘早於辦公時間內致電熱線查詢。</b>
2008年10月29日	網上公佈比賽時間表（修訂稿）
2008年11月2日	第一天初賽 比賽地點：佛教慈敬學校
2008年11月8日	第二天初賽 比賽地點：嶺南中學
2008年11月9日	第三天初賽 比賽地點：佛教慈敬學校
2008年11月15日	第四天初賽 比賽地點：佛教覺光法師中學
2008年11月16日	第五天初賽 比賽地點：香港教育學院市區分校
2008年11月19日	網上公佈決賽名單及決賽時間表
2008年11月29日	決賽 比賽地點：香港教育學院大埔校園
2008年12月15日	網上公佈決賽結果 網上宣佈頒獎禮安排
2009年1月17日	頒獎禮 頒獎地點：香港教育學院大埔校園
2009年1月下旬	賽會以郵遞方式，送出證書、現場錄影光碟、學校報告 開始接受補領獎項

## 報名程序

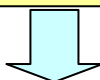
1. 仔細閱讀比賽概覽及賽規



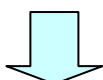
2. 學校向學生及家長發出通告  
請在通告中提醒家長：比賽所收集的資料將會以匿名方式作學術研究之用。詳情請參考章程 5.2 項



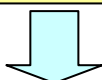
3. 負責老師統計參加項目及人數，並到下述網址下載電子報名表：[http://www.ied.edu.hk/prc/apply\\_form\\_sec.xls](http://www.ied.edu.hk/prc/apply_form_sec.xls)



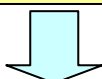
4. 負責老師利用電子報名系統登記學校資料及上載電子報名表。當完成報名後，系統將發出收悉電郵予負責老師，系統網址為：<http://www.ied.edu.hk/prc>



5. 完成報名手續後 30 日內，以郵寄方式將支票 / 入數紙逕寄計劃事務處。本計劃將於 12 月前將正式收據寄往學校



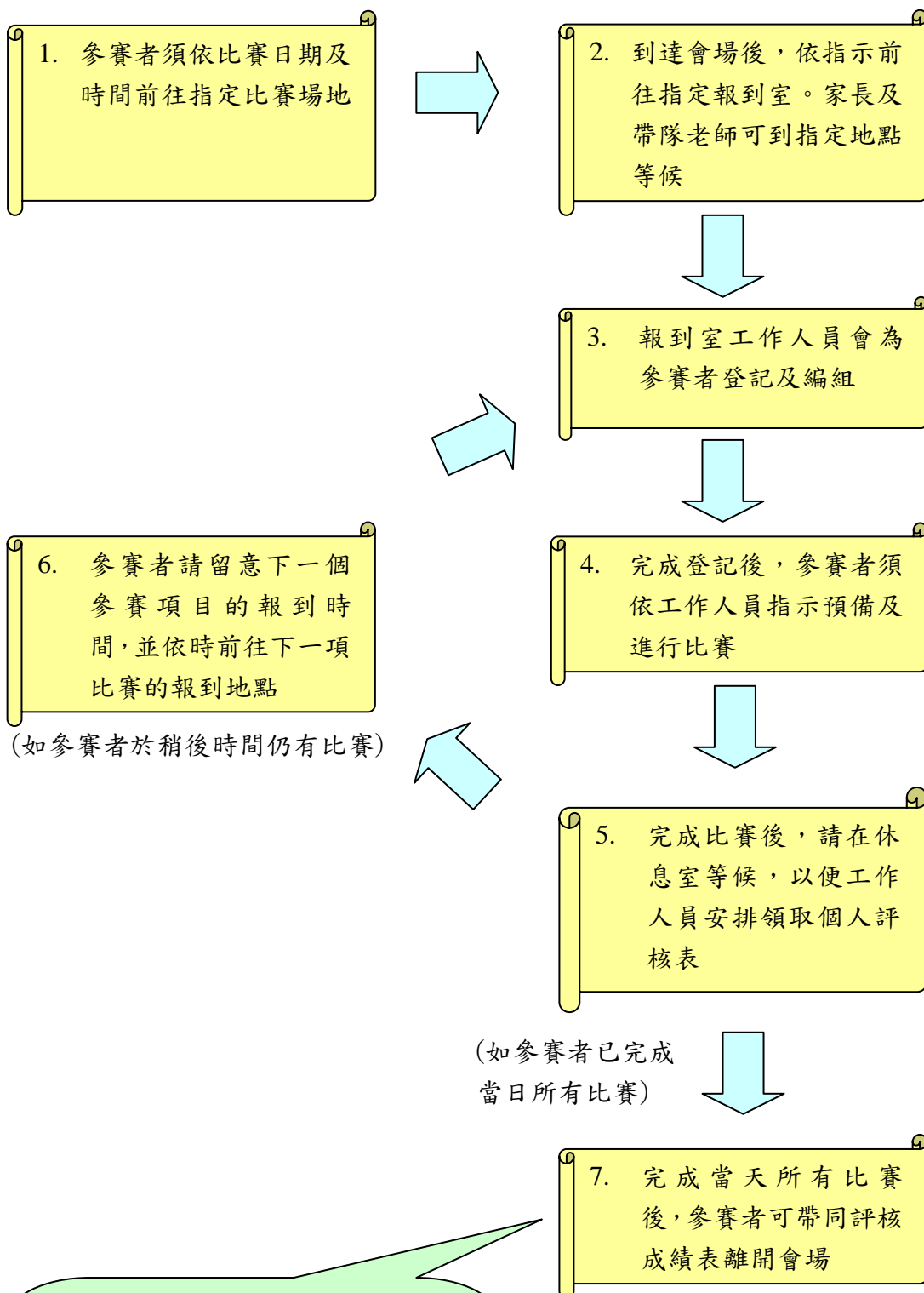
6. 賽會於 10 月 13 日公佈賽程及備稿項目題目



7. 如同校參賽者需要互調比賽時間，請於 10 月 20 日前透過上述系統作出申請。當完成程序後，系統將向負責老師發出確認電郵，並於 10 月 29 日公佈於網頁上公佈賽程修訂本

如有技術問題，可於星期一至五早上 10 時至下午 6 時致電 2948 7937 查詢

## 初賽及決賽程序

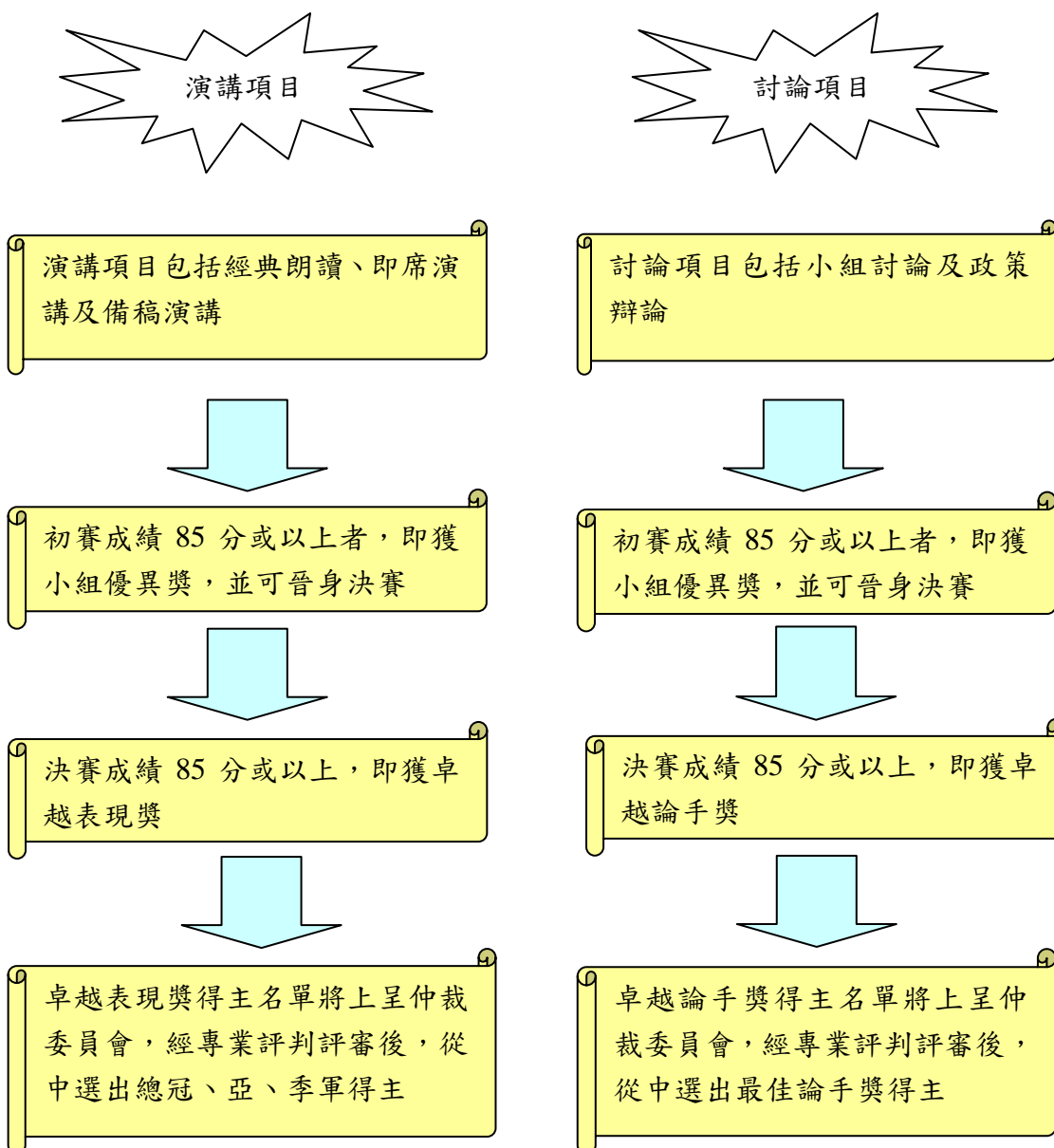


參賽者請注意：

- 初賽入圍名單及決賽賽程將於2008年11月19日在網上公佈
- 決賽得獎名單及頒獎禮安排將於2008年12月15日在網上公佈

# 獎項產生辦法

## 個人項目獎項



## 優秀學校大獎

優秀學校大獎分別設冠、亞、季軍及優異獎(得獎學校總數最多為 5 間)。大獎根據參賽學校之出席人次及獲獎人次，以累進得分方式選出，分數計算方法如下：

	每個出席人次	小組優異獎	總冠軍 / 最佳論手	總亞軍	總季軍	卓越表現 / 卓越論手
初賽	5 分	10 分	不適用	不適用	不適用	不適用
決賽	5 分	不適用	50 分	40 分	30 分	20 分



## 比賽項目

賽會設有下列比賽項目，可供參賽者自由報名參與（不限次數及語言組別）：

項目	初中組 (中一至三)	會考組 (中四及五)	預科組 (中六及七)
經典朗讀 (粵語)	✓	✓	✓
即席演講 (粵語)	✓	✓	✓
即席演講 (普通話)	✓	✓	✓
備稿演講 (粵語)	✓	✓	✓
備稿演講 (普通話)	✓	✓	✓
小組討論 (粵語)	✓	✓	✓
政策辯論 (粵語)	✓	✓	✓

下述比賽項目只於個別場次設置，敬請留意。

項目	比賽日期	比賽場地
初中即席演講項目 (普通話)	2008年11月2日	佛教慈敬學校
初中備稿演講項目 (普通話)	2008年11月2日	佛教慈敬學校
初中政策辯論項目 (粵語)	2008年11月2日	佛教慈敬學校
會考即席演講項目 (普通話)	2008年11月2日	佛教慈敬學校
會考備稿演講項目 (粵語)	2008年11月2日	佛教慈敬學校
會考備稿演講項目 (普通話)	2008年11月2日	佛教慈敬學校
會考政策辯論項目 (粵語)	2008年11月2日	佛教慈敬學校
預科經典朗讀項目 (粵語)	2008年11月2日	佛教慈敬學校
預科即席演講項目 (普通話)	2008年11月2日	佛教慈敬學校
預科備稿演講項目 (普通話)	2008年11月2日	佛教慈敬學校
預科政策辯論項目 (粵語)	2008年11月2日	佛教慈敬學校

\* 賽會保留修訂權利

# 比賽項目指引及題目樣本

## 經典朗讀項目

### 指引

- 本項目設初中粵語組、會考粵語組、預科粵語組
- 題目即場發放。參賽者有 3 分鐘預備時間，並有 2 分鐘演講時間，逾時扣分
- 參賽者可在預備期間記下筆記，但須在賽後交還題目紙。大會並不會評閱筆記內容
- 參賽者須選擇其中一篇作品朗讀，並不得增、刪、漏字：
  - ◆ 中國現當代文學
  - ◆ 中國古典文學

### 評核子項

- 發音 20%
- 吐字 20%
- 語感 20%
- 演繹 20%
- 態度 20%

## 題目舉隅

### 會考組

人類最大的敵人往往是他自己。人性中的暴戾、嫉恨、虛榮、自私、懦弱、驕傲等，在在都需要我們以極大的毅力去克服，曾聽過這樣一句話：「偉人不是沒有卑下的情操，只是永不為卑下情操所屈服。」只要我們不屈不撓，痛下決心，終必能超越自己，戰勝自己。敢於向自己挑戰的人，才是真正的勇士；能夠征服自己的人，方足以頂立於天地之間。

杏林子：《生之歌》（2006/07 年度題目）

### 預科組

泉太好了。泉池是差不多見方的，三個泉口偏西，北邊便是條小溪，流向西門去。看那三個大泉，一年四季，晝夜不停，老那麼翻滾。你立定呆呆的看三分鐘，你便覺出自然的偉大，使你不敢再正眼去看。永遠那麼純潔，永遠那麼活潑，永遠那麼鮮明，冒，冒，冒，永不疲乏，永不退縮，只是自然有這樣的力量！冬天更好，泉上起了一片熱氣，白而輕軟，在深綠的長的水藻上飄蕩著，不由你不想起一種似乎神秘的境界。

老舍：《趵突泉的欣賞》（2007/08 年度題目）

## 即席演講項目

### 指引

- 本項目設初中粵語組、初中普通話組、會考粵語組、會考普通話組、預科粵語組、預科普通話組
- 題目即場發放。參賽者下述預備及比賽時間：
  - 初中組別：預備時間 5 分鐘，演講時間 2 分鐘，逾時扣分
  - 會考及預科組別：預備時間 10 分鐘，演講時間 3 分鐘，逾時扣分
- 參賽者可在預備時間記下筆記，但須在賽後交還題目紙。大會並不會評閱筆記內容

### 評核子項 (粵語)

- 言說內容 40%
- 結構條理 30%
- 身體語言 10%
- 發音吐字 10%
- 語氣語速 10%

### 評核子項 (普通話)

- 言說內容 30%
- 結構條理 25%
- 發音吐字 20%
- 語氣語速 15%
- 身體語言 10%

## 題目舉隅

### 初中組

1. 你最想到哪一個國家旅遊？為甚麼？  
(2006/07 年度題目)
2. 談談你最敬佩的人，並說明理由。  
(2007/08 年度題目)

### 會考組

1. 假如記憶可以移植，我會……  
(2007/08 年度題目)
2. 如果我只餘下三天生命……  
(2007/08 年度題目)

### 預科組

1. 夜以繼日  
(2006/07 年度題目)
2. 遺憾  
(2007/08 年度題目)

## 備稿演講項目

### 指引

- 本項目設初中粵語組、初中普通話組、會考粵語組、會考普通話組、預科粵語組、預科普通話組
- 賽會在 2008 年 10 月 13 日於網上公佈題目
- 參賽者有 3 分鐘時間作演講，逾時扣分
- 講稿將於賽後上呈賽會參考，參賽者須自備副本

### 評核子項 (粵語)

- 言說內容 50%
- 表述結構 15%
- 準確演繹 15%
- 身體語言 10%
- 發音吐字 10%

### 評核子項 (普通話)

- 言說內容 30%
- 結構句式 25%
- 發音準確 20%
- 流暢聲情 15%
- 身體語言 10%

## 題目舉隅

### 初中組

1. 下星期是杏仁中學第二十五屆畢業暨頒獎典禮，應校方邀請，教育局長孫明揚先生將擔任該活動的主禮嘉賓。作為學生代表，請擬定一篇講辭，向所有同學介紹是次活動的主禮嘉賓。  
(2007/08年度粵語組題目)
2. 明日是杏仁中學的開放及招生日。作為本校的「普通話之星」，你獲邀請於開放日中，以「上學樂趣多」為題，在小學生及其家長前作普通話演講示範。  
(2007/08年度普通話組題目)

## 會考組

1. 杏仁中學學生會開發了一個「網上日誌」平台，同學們就以下課題，有不少的討論，例如：

- 學生會的「網誌」應否僅限對校內人士開放；
- 老師應否與同學分享「網誌」內容；
- 家長的參與權限與私隱保障。

你身為杏仁中學的學生會文宣幹事，在考量過同學們的意見後，請就學生會「網上日誌」平台的發放安排、分享對象及使用規程等方面，在周會上向全體同學作簡介。

(2006/07 年度粵語組題目)

2. 根據香港大學民意調查計劃在 2007 年 6 月的調查數據，只有 74.9% 的受訪市民認同中國人身份。假設你是否仁中學國民教育學會主席，你會採取什麼方法 / 行動提高同學的國民身份認同意識呢？請在該會內部會議中發表你的看法。

(2007/08 年度普通話組題目)

## 預科組

1. 杏仁中學將於下星期舉行慈善音樂會，主題是幫助本校家境清貧的新來港同學參加課外活動。假如你是該活動的募捐幹事，請擬定一篇講辭，於音樂會後，公開呼籲出席嘉賓慷慨解囊。

(2007/08 年度粵語組題目)

2. 你將於下星期參與杏仁大學中國語言及文學系文學學士課程的入學面試，請預備一篇簡單的自我介紹。在自我介紹中，可考慮包括（但不限於）下述人內容：

- 學業成績
- 學術 / 閱讀興趣
- 個人抱負 / 預期貢獻

(2007/08 年度普通話組題目)

## 小組討論項目

### 指引

- 本項目設初中粵語組、會考粵語組、預科粵語組
- 題目即場發放。參賽組合、預備時間及比賽時間如下：
  - 初中組別：4 人一組，預備時間 5 分鐘，討論時間 8 分鐘，不設先導發言時間，逾時扣分
  - 會考組別：6 人一組，預備時間 10 分鐘，討論時間 18 分鐘，不設先導發言時間，逾時扣分
  - 預科組別：5 人一組，預備時間 10 分鐘，討論時間 15 分鐘，首 5 分鐘為先導發言時間，逾時扣分
- 會考組參賽者須於預備時間內閱讀指引文章 / 圖像資料
- 參賽者可在預備及討論期間記下筆記，但須在賽後交還題目紙。大會並不會評閱筆記內容

### 評核子項

- 內容 35%
- 應對 20%
- 組織 15%
- 態度 15%
- 語言 15%

## 題目舉隅

### 初中組

1. 根據資料顯示，近十年香港唱片的銷量大幅下跌，由 1995 年的 9.1 億元下降至 2004 年的 2 億元，跌幅超過 70%。針對這個情況，有人歸因於網上非法下載情況猖獗，亦有人認為是唱片質素每況愈下，致令消費者的購買意欲下降。你認為那個觀點較能解釋這個現象？為什麼？  
(2007/08 年度題目)
2. 杏仁中學學生會將於本年 12 月中旬舉行的「抗衡潮流歪風」主題活動。假設你該會的幹事，正預備邀請一位嘉賓進行主題演講，跟全體同學分享他/她的經驗。請討論你的人選。在討論時，可考慮（但不限於）下述名人：
  - (1) 鄧竟成（警務處處長）
  - (2) 李柱銘（前民主黨主席，資深大律師）
  - (3) 蔡志森（明光社總幹事）  
(2007/08 年度題目)

## 會考組

1. 為響應政府推行的環保政策，杏仁中學正籌辦一個以「廢物回收」為主題的展覽，讓學校師生了解香港的廢物處理情況。請參閱所附資料，討論是次展覽的內容及其表達方式。

(2007/08 年度題目)

## 資料 1

環境保護署在 2005 年 1 月開始在全港推行「家居廢物源頭分類計劃」，目的是透過鼓勵及協助物業管理公司和居民團體於大廈樓層設置廢物分類回收設施，方便居民參與廢物分類，並擴大可回收物料的種類，以進一步提高家居廢物回收率和減少廢物，延長堆填區的壽命。

### 方便居民分類廢物

為使居民更方便把廢物分類，環保署 2004 年 8 月在港島東區 13 個屋苑推行家居廢物源頭分類試驗計劃，為期 12 個月，有 37,000 戶及 12 萬人參與。

此試驗計劃的目的是透過鼓勵及協助物業管理公司於樓宇每層提供廢物分類設施，以方便居民在源頭分類廢物及擴大可回收物料的種類。市民只需把可循環再造的廢物，如廢紙、金屬和塑膠分類好，然後按類別擺放在每層的指定回收點便可，非常方便。

### 度身訂造、各適其適

各屋苑會根據個別的實際環境和其他特點，在每層樓「度身訂造」最適合的廢物分類和回收模式，裝設合適的收集設施：例如可以用掛牆架放廢紙、用分類桶放金屬及塑膠；可以用有分隔的垃圾桶把物料分開；可以星期一、三、五收金屬、二、四、六收塑膠；總之各適其適，最重要就是要方便居民把可回收再造的物料分開丟棄，方便清潔工人收集，增加回收量。

屋苑可自行將可回收物料分類並直接售予回收商。所得的額外收益可透過管理公司或清潔承辦商回饋屋苑居民。

### 擴大回收物種

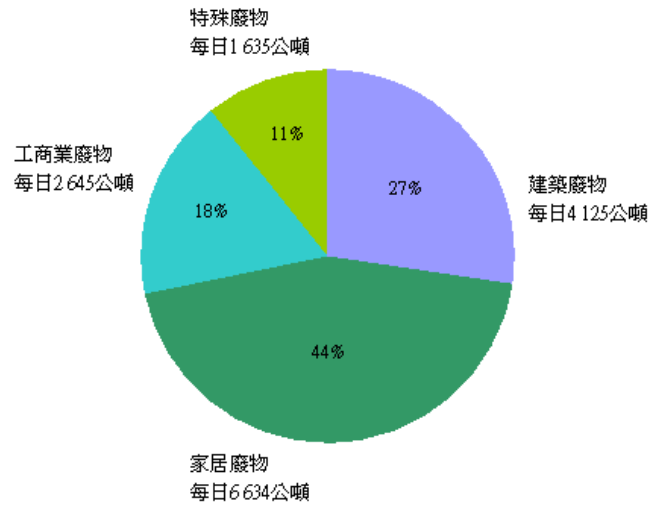
除了現時由三色分類回收桶收集的廢紙、鋁罐和膠樽外，可回收物料的類別將會擴大，以納入其他種類物料，例如：

- 其他金屬罐（例如餅乾罐、清潔的空罐頭）
- 混合金屬物品（例如煮食鍋、保溫瓶）
- 膠袋（例如購物袋、包裝袋）
- 混合塑料（例如光碟、玩具）

資料來源：環境保護署

資料 2

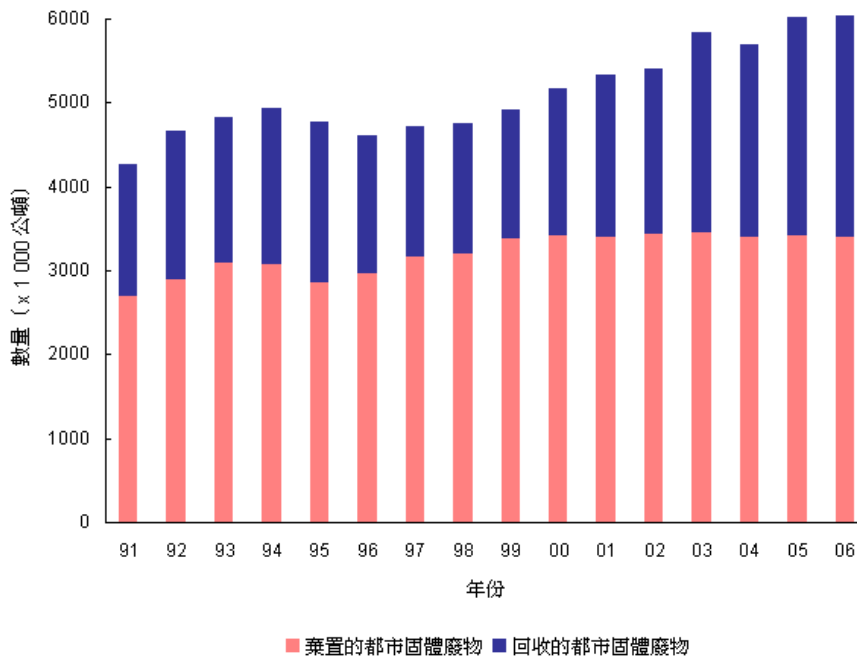
圖 1：2006 年堆填區處理的固體廢物種類



總數：每日15 039公噸

備註：數字以四捨五入計為整數，因此總數可能出現偏差

圖 2：1991 年至 2006 年棄置及回收的都市固體廢物數量



資料來源：環境保護署



### 預科組

1. 「自 2007 年 1 月 1 日起，所有室內工作間、室內食肆、卡拉 OK 將會全面禁煙；約 1,400 個公園等公眾遊樂場所，除非獲康樂及文化事務署及區議會同意劃出吸煙區，否則亦屬全面禁煙。」請根據以上內容，討論現時的禁煙政策。

(2007/08 年度題目)

2. 看人挑水不吃力。

(2007/08 年度題目)

## 政策辯論項目

### 指引

- 本項目設初中粵語組、會考粵語組、預科粵語組
- 賽會在 2008 年 10 月 13 日於網上公佈題目，參賽可自行準備發言內容、提問問題、回應方案、總結內容。比賽以 1 對 1 方式進行，參賽者須於在賽前抽籤以決定正反立場（角色扮演）
- 參賽有有下述預備及辯論時間：
  - 初中及會考組：預備時間 10 分鐘，辯論時間 20 分鐘，逾時扣分。發言程序為：先導發言（每人 2 分鐘）→ 自由提問及回應（每人提問及回應 6 分鐘）→ 總結（每人 2 分鐘）
  - 預科組：預備時間 10 分鐘，辯論時間 28 分鐘，逾時扣分。發言程序為：先導發言（每人 3 分鐘）→ 自由提問及回應（每人提問及回應時間為 8 分鐘）→ 總結（每人 3 分鐘）
  - 有關比賽的錄影示例，將於 2008 年 10 月 13 日於網上公佈
- 參賽者可在準備期間記下筆記，但須在賽後交還題目。大會並不會評閱筆記內容

### 評核子項

- 內容 25%
- 邏輯 25%
- 反應 20%
- 風度 15%
- 言語 15%

## 題目舉隅

### 初中組

班會應運用班會費資助貧困同學參與課外活動。

（情景：競選杏仁中學三甲班班會主席）（2007/08 年度題目）

### 會考組

政府應在 3 年內推動「以普通話教授中國語文課程」。

（情景：立法會議事廳，角色：語常會官員（正方）vs 反對派議員（反方））（2007/08 年度題目）

### 預科組

政府應注資擴建迪士尼樂園。

（情景：立法會議事廳，角色：商務及財經管理局局長（正方）vs 反對派議員（反方））（2007/08 年度題目）

# 項目收費

## 報名費

組別	項目	報名費
初中組 (中一至中三)	經典朗讀 (粵語)	\$ 60
	即席演講 (粵語)	\$ 65
	即席演講 (普通話)	\$ 65
	備稿演講 (粵語)	\$ 65
	備稿演講 (普通話)	\$ 65
	小組討論 (粵語)	\$ 75
	政策辯論 (粵語)	\$ 95
會考組 (中四及中五)	經典朗讀 (粵語)	\$ 60
	即席演講 (粵語)	\$ 70
	即席演講 (普通話)	\$ 70
	備稿演講 (粵語)	\$ 70
	備稿演講 (普通話)	\$ 70
	小組討論 (粵語)	\$ 85
	政策辯論 (粵語)	\$ 95
預科組 (中六及中七)	經典朗讀 (粵語)	\$ 60
	即席演講 (粵語)	\$ 70
	即席演講 (普通話)	\$ 70
	備稿演講 (粵語)	\$ 70
	備稿演講 (普通話)	\$ 70
	小組討論 (粵語)	\$ 85
	政策辯論 (粵語)	\$ 95

## 個人錄影服務

大會另備個人比賽錄影光碟燒錄服務，每名參賽者均可透過學校提出申請。收費為每項目\$50。

# 附錄一：比賽章程（中學組）

最後修訂日期：2008 年 8 月 20 日

## 1 參賽資格

- 1.1 參賽者一般須為本地註冊學校全日制、半日制或兼讀制學生，並獲就讀學校推薦。
- 1.2 中學組報名同學將按其就讀的年級進行分組：
  - 1.2.1 初中組：就讀中一至中三的參賽者；
  - 1.2.2 會考組：就讀中四至中五的參賽者；
  - 1.2.3 預科組：就讀中六至中七的參賽者。

## 2 報名手續及確認程序

- 2.1 比賽概覽連同「反對使用參賽資料作學術研究之用」申請表將於 2008 年 8 月底前寄抵學校。
- 2.2 負責老師統計參賽學生資料，然後下載及填妥電子報名表，網址：<http://www.ied.edu.hk/prc/oral/applyforms.xls>。
- 2.3 負責老師利用報名系統登記學校資料，然後上載已填妥之電子報名表。完成手續後，系統將發出確認電郵。系統網址：<http://www.ied.edu.hk/prc>。
- 2.4 完成報名手續後 30 日內，將報名費及「反對使用參賽資料作學術研究之用」表格（如適用）寄往計劃事務處。本計劃將於 2008 年 12 月或以前寄回正式收據。
- 2.5 報名費可以支票或現金支付。支票抬頭請書「香港教育學院」，而現金則請存入東亞銀行帳戶 015-195-25-00002-0。報名費可以郵寄支票或入數紙，地址為新界大埔露屏路 10 號香港教育學院 B3-2/F-10 室「理性溝通研究及發展計劃事務處」。
- 2.6 賽會只接受透過電子平台進行報名，電子報名系統將於 2008 年 9 月 1 日凌晨 12 時至 9 月 30 日凌晨 12 時開放。逾期申請一般不會受理。如需賽會提供技術支援，請儘早於辦公時間內致電查詢熱線。

## 3 賽前須知

### 3.1 備稿演講 / 政策辯論項目題目公佈

備稿演講 / 政策辯論的初賽及決賽題目均於 2008 年 10 月 13 日在計劃網頁公佈，參賽者必須自行登入瀏覽。倘有疑問，須於 10 月 22 日前提出。

### 3.2 初賽日期及地點

賽會暫定於下述日期及地點進行比賽：

- 初賽
  - 2008 年 11 月 2 日，地點：佛教慈敬學校
  - 2008 年 11 月 8 日，地點：嶺南中學
  - 2008 年 11 月 9 日，地點：佛教慈敬學校
  - 2008 年 11 月 15 日，地點：佛教覺光法師中學
  - 2008 年 11 月 16 日，地點：香港教育學院市區分校
- 決賽
  - 2008 年 11 月 29 日，地點：香港教育學院大埔校園

校方可於報名時選擇參與初賽場次的意願（詳見電子報名系統），賽會將於編定賽程時儘量考慮校方意願。惟所有場次均設人數上限，賽會

保留安排比賽日期及場地的最終決定權。

### 3.3 初賽賽程公佈

初賽時間表將於 **2008 年 10 月 13 日** 於計劃網頁公布，敬請留意。

### 3.4 調動比賽時間

經學校老師推薦，大會可安排調動個別同學的比賽時間 (只能由該校學生互調)。由於今年改以電腦編定時間表，故學校必須於 **10 月 20 日** 前提出申請 (每校只限提出一次申請)。除喪事及醫生推薦 (須連同醫生證明副本一併提交)，逾期申請恕不受理。更新的時間表將於 **2008 年 10 月 29 日** 在網上公布，請自行瀏覽。

### 3.5 比賽結果及頒獎禮

初賽得獎名單及決賽賽程將於 **2008 年 11 月 19 日** 在計劃網頁公佈，決賽成績及頒獎禮安排將於 **2008 年 12 月 15 日** 在計劃網頁公布。

## 4 比賽規則及參賽程序

### 4.1 總規則

#### 4.1.1 報名

報名後不得轉名。所有費用一經繳付，一般不會發還 (大會決定取消項目除外)。

#### 4.1.2 場地

大會可安排比賽於任何場地進行，所有場地均不設有器材或佈景 (本會的拍攝器材除外)。

#### 4.1.3 報到及遲到

大會嚴格執行報到及遲到守則。逾時 30 分鐘以內者，將不獲評分 (只獲評語)；超過 30 分鐘者，將取消參賽資格。逾時者須靜候大會安排方能進入賽場。

參賽者在報到後須靜候大會安排進行比賽，每個項目的等候時間平均不會超過 45 分鐘 (主題面試項目除外)。在等候期間，參賽者可閱讀自携書刊。

#### 4.1.4 旁聽

為免影響錄影及收音質素，所有比賽項目均無旁聽安排。家長 / 監護人 / 負責老師須於雨天操場或指定休息室等候比賽完結。

#### 4.1.5 上訴程序

所有上訴必須於比賽後兩星期內，經學校以書面形式向仲裁委員會召集人提出。大會將安排專家覆檢，並於收悉上訴通知後六個月內通知結果。

#### 4.1.6 其他事項

**4.1.6.1** 在比賽進行期間，除本會工作人員外，任何人士均不得攝影、錄音。所有比賽文字、聲像及錄像 (包括參加者現場表演、評核者評分評語) 版權均屬大會擁有。

**4.1.6.2** 會場內必須保持安靜，及遵守工作人員指示，違者可被要求離場。

**4.1.6.3** 為確保比賽公正，任何人士均不得與評判談論比賽評核成績，違者可被取消成績。

**4.1.6.4** 大會有權按實際情況決定獎項及分配獎品，參賽者不得異議。

**4.1.6.5** 大會保留所有與比賽有關事務的最終決定權。

### 4.2 項目規則

#### 4.2.1 個人項目

4.2.1.1 所有朗讀 / 演講項目均為個人項目。

4.2.1.2 個人項目設有以下項目，各有特定之預備時間及演講時間：

項目	語言組別	預備時間	討論時間
經典朗讀	粵語	3 分鐘	2 分鐘
即席演講 (初中組)	粵語/普通話	5 分鐘	2 分鐘
即席演講 (會考組及預科組)	粵語/普通話	10 分鐘	3 分鐘
備稿演講	粵語/普通話	不適用	3 分鐘

4.2.1.3 個人項目各有不同題目及評核準則，同一項目之粵語與普通話組亦有分別。

4.2.1.4 經典朗讀及即席演講題目於會場發放，參賽者可在題目紙上作記錄。題目紙須於賽後交回大會備考。

4.2.1.5 備稿演講題目在 2008 年 10 月 13 日於本計劃網頁 (<http://www.ied.edu.hk/prc>) 上發放。講稿內容可自行創作。惟所有講稿須於賽後上呈大會備考，請參賽者自備副本。

4.2.1.6 逾時發言者每 1 秒扣 1 分。

4.2.1.7 本項目成績分優異 (85 分或以上)、良好 (70 分或以上) 及積極參與三等，各有證書認證。

4.2.1.8 上述項目初賽獲 85 分或以上即獲頒小組優異獎。小組優異獎得主將晉身決賽，競逐總冠、亞、季軍及卓越表現獎。賽會本著推廣交流之旨，決賽優勝者有義務於頒獎禮中進行表演示範，屆時賽會將另函通知。

4.2.1.9 獎品須親身領取，不得由他人代領。

4.2.1.10 仲裁委員會將保留所有獎項頒發之最終決定權。

#### 4.2.2 多人項目

4.2.2.1 所有討論及辯論項目均為多人項目。

4.2.2.2 多有項目設有以下項目，各有指定組別人數、預備時間及討論時間：

項目	組別人數	預備時間	討論時間
初中小組討論	4 人	5 分鐘	8 分鐘
會考小組討論	6 人	10 分鐘	18 分鐘
預科小組討論	5 人	10 分鐘	15 分鐘
初中及會考政策辯論	2 人	10 分鐘	20 分鐘
預科政策辯論	2 人	10 分鐘	30 分鐘

4.2.2.3 大會可按實際情況按比例調整人數及時間。

4.2.2.4 小組討論題目於會場發放，參賽者可在題目紙作記錄。題目紙須於賽後交回大會備考。

4.2.2.5 政策辯論題目於 2008 年 10 月 13 日於本計劃網頁 ([www.ied.edu.hk/prc](http://www.ied.edu.hk/prc)) 上發放，參賽者自行預備發言、提問及總結內容。惟所有講稿須於賽後上呈大會備考，請參賽者自備副本。

- 4.2.2.6 逾時發言者每 1 秒扣 1 分。
- 4.2.2.7 本項目成績分優異 (85 分或以上)、良好 (70 分或以上) 及積極參與三等，各有證書認證。
- 4.2.2.8 上述項目初賽獲 85 分或以上者為小組優異獎 (詳見附錄二)。小組優異獎得主將晉身決賽，以競逐卓越論手獎及最佳論手獎。賽會本著推廣交流之旨，決賽優勝者有義務於頒獎禮中進行表演示範，屆時賽會將另函通知。
- 4.2.2.9 獎品須親身領取，不得由他人代領。
- 4.2.2.10 仲裁委員會將保留所有獎項頒發之最終決定權。
- 4.4.3 優秀學校大獎
  - 4.4.3.1 比賽設有優秀學校大獎，旨在獎勵積極參與、表現優異之學校。
  - 4.4.3.2 優秀學校大獎依照以下方法產生：
    - 4.4.3.2.1 學校之出席人次及獲獎人次，以累進得分方式選出；
    - 4.4.3.2.2 初賽出席人次得 5 分、小組優異獎得 10 分、決賽出席人次得 5 分、總冠軍 / 最佳論手獎得 50 分、總亞軍得 40 分、總季軍得 30 分、卓越表現獎 / 卓越論手獎得 20 分；
    - 4.4.3.2.3 本獎項分設冠軍、亞軍、季軍及優異獎。總獲獎學校數目為最多 5 間。

## 5 其他

### 5.1 惡劣天氣安排 / 特殊情形安排

5.1.1 上午或下午比賽開始前遇上惡劣天氣，有關安排如下：

警告信號	生效時間	賽會安排
3 號或以下熱帶氣旋警告信號 / 黃色暴雨警告信號	不適用	比賽如常舉行
8 號或以上熱帶氣旋警告信號 / 紅色或黑色暴雨警告信號	0615 仍然生效	當天全日所有比賽將會改期進行
8 號或以上熱帶氣旋警告信號 / 紅色或黑色暴雨警告信號	1100 仍然生效	下午比賽取消

5.1.2 若於比賽途中教育局因 8 號或以上熱帶氣旋警告信號 / 紅色或黑色暴雨警告而宣佈停課，進行中的比賽將繼續進行 (學生需在安全情況下方可離開會場)，未進行之比賽項目則會改期進行。

5.1.3 如因惡劣天氣令比賽需要改期，賽會將於計劃網頁公佈改期之安排。

5.1.4 如教育局因不同原因宣佈停課，比賽將會改期進行，賽會將於計劃網頁公佈改期之安排。

### 5.2 學術研究

校方向學生家長通告時，請特別留意：「善言巧論：全港學生口語大賽」中所有收集的文字資料、錄像資料、評分數據將於日後以匿名方式處理，用作教學分享及學術研究。如參賽者拒絕本計劃將其個人參賽資料用於教學及研究工作，可於任何時間透過校方負責人，向計劃事務

處遞上「反對使用參賽資料作學術研究之用」申請表。未有呈交上述申請表者，將視作不反對將其比賽資料用作教研用途。

### **5.3 賽規修訂及詮釋**

**5.3.1** 賽規的詮釋權屬於「善言巧論：全港學生口語溝通大賽」仲裁委員會。

**5.3.2** 賽規的修訂權屬於「善言巧論：全港學生口語溝通大賽」策劃及管理委員會。為便於賽事順利進行，委員會可於賽前三個工作天前對賽規進行微調。有關修訂將於計劃網頁上公佈，恕不另行通知。



善言巧論：全港學生口語溝通大賽  
評核表格

基本資料

學生姓名： 陳大文 住宅電話： 2348 6789

---

參賽日期： 2008年11月2日 參賽編號： A1-01

---

參賽組別： 初小 / 高小 / 初中 / 會考 / 預科 組\* 出場次序： 1

---

參賽項目： 看圖說故事(粵) / 口頭報告(粵) / 即席演講(粵) 項目\* 題目編號： 1

\*請圈出適合項目

評核

評核等級	言說內涵 40%*			結構條理 30%*			身體語言 10%*			發音用字 10%*			語氣語速 10%*		
上	上	40	<input type="checkbox"/> 創意巧思	30	<input type="checkbox"/> 立場清晰	10	<input type="checkbox"/> 表情豐富	10	<input type="checkbox"/> 發音準確	10	<input checked="" type="checkbox"/> 聲線嘹亮				
	中	<u>38</u>	<input checked="" type="checkbox"/> 內容充實	28	<input type="checkbox"/> 結構完整	9	<input type="checkbox"/> 手勢自然	9	<input type="checkbox"/> 吐字清晰	9	<input type="checkbox"/> 語氣自然				
	下	35	<input checked="" type="checkbox"/> 情節合理	27	<input type="checkbox"/> 層次分明	<u>8</u>	<input checked="" type="checkbox"/> 站姿正確	8	<input type="checkbox"/> 語彙豐富	<u>8</u>	<input checked="" type="checkbox"/> 語調抑揚				
中	上	32	<input type="checkbox"/> 善用比喻	<u>26</u>	<input checked="" type="checkbox"/> 表達順序	7	<input type="checkbox"/> 眼神恰當	7	<input type="checkbox"/> 善用彥語	7	<input checked="" type="checkbox"/> 語速合度				
	中	30	<input type="checkbox"/> 事例豐富	24	<input checked="" type="checkbox"/> 闡釋具體	6	<input checked="" type="checkbox"/> 表現得體	6	<input type="checkbox"/> 用詞優雅	6	<input checked="" type="checkbox"/> 掌握神韻				
	下	28	<input checked="" type="checkbox"/> 寓意深刻	22	<input type="checkbox"/> 邏輯井然	5	<input type="checkbox"/> 表現自信	<u>5</u>	<input checked="" type="checkbox"/> 語法正確	5	<input checked="" type="checkbox"/> 情感豐富				
下	上	26	<input type="checkbox"/> 誤解題旨	20	<input type="checkbox"/> 思考跳躍	4	<input type="checkbox"/> 動作誇張	4	<input type="checkbox"/> 言語粗鄙	4	<input type="checkbox"/> 語速偏快				
	中	18	<input type="checkbox"/> 內容單薄	13	<input type="checkbox"/> 輕重倒置	3	<input type="checkbox"/> 站姿不佳	3	<input type="checkbox"/> 吐字含混	3	<input type="checkbox"/> 語氣生硬				
	下	8	<input type="checkbox"/> 發言略少	6	<input type="checkbox"/> 內容失焦	2	<input type="checkbox"/> 眼神不足	2	<input checked="" type="checkbox"/> 過多懶音	2	<input type="checkbox"/> 語調平板				
不予評級	無	<input type="checkbox"/> 未發一言	無	<input type="checkbox"/> 欠缺總結	無	<input type="checkbox"/> 表現緊張	無	<input type="checkbox"/> 中英夾雜	無	<input type="checkbox"/> 聲量不足					
備註				獲小組優異獎				總分				85			
其他評語				能掌握內容，惟時間控制方面仍待改善											

評判簽署

評判： 嚴正 助理評判： 李恭平

(姓名： 嚴正博士 )

(姓名： 李恭平先生 )

\* 請圈出評核分數及剔出有效評語

## 附錄三：2007/08 年度參賽學校名單 (排名依筆劃序)

### 小學組

九龍塘宣道小學	海怡寶血小學
九龍塘學校 (小學部)	馬鞍山靈糧小學
大角嘴天主教小學 (海帆道)	馬頭涌官立小學 (紅磡灣)
中西區聖安多尼學校	基督教香港信義會葵盛信義學校
中華基督教會基慧小學 (馬灣)	培基小學
中華基督教會基慧小學	將軍澳天主教小學
中華基督教會基灣小學 (愛碟灣)	救恩學校
中華基督教會灣仔堂基道小學	啟基學校
五邑鄒振猷學校	博愛醫院歷屆總理聯誼會鄭任安夫人
元朗朗屏邨惠州學校	千禧小學
天主教領島學校	黃大仙官立小學
石湖墟公立學校	愛秩序灣官立小學
佛教慈敬學校	新界婦孺福利會梁省德學校 (下午校)
亞斯理衛理小學	聖士提反女子中學附屬小學
保良局世德小學	聖公會主愛小學
保良局蕭漢森小學	聖公會青衣邨何澤芸小學
柏德學校	聖公會諸聖小學
胡素貞博士紀念學校 (上午校)	聖公會靈愛小學
迦密梁省德學校	聖母無玷聖心學校
香港浸信會聯會小學	樂華天主教小學
香港普通話研習社科技創意小學	鮮魚行學校
	寶血小學
	寶血會嘉靈學校

## 中學組

- 九龍工業中學  
九龍真光中學  
九龍塘學校 (中學部)  
十八鄉鄉事委員會公益社中學  
上葵涌官立中學  
中華基金中學  
中華基督教青年會中學  
中華基督教會何福堂書院  
中華基督教會基元中學  
中華基督教會銘基書院  
中華基督教會銘賢書院  
中華傳道會劉永生中學  
五旬節林漢光中學  
五旬節聖潔會永光書院  
仁濟醫院林百欣中學  
元朗天主教中學  
元朗商會中學  
天主教母佑會蕭明中學  
天主教郭得勝中學  
孔聖堂中學  
屯門官立中學  
王肇枝中學  
民生書院  
田家炳中學  
伊利沙伯中學  
伊利沙伯中學舊生會湯國華中學  
地利亞修女紀念學校 (月華)  
佛教孔仙洲紀念中學  
佛教何南金紀念中學  
佛教茂峰法師紀念中學  
佛教筏可紀念中學  
佛教善德英文中學  
佛教慧因法師紀念中學  
佛教覺光法師中學  
何文田官立中學  
何明華會督銀禧中學  
何東中學  
庇理羅士女子中學  
沙田官立中學  
協恩中學  
拔萃女書院  
東華三院李嘉誠中學  
東華三院李潤田紀念中學  
東華三院辛亥年總理中學  
東華三院郭一葦中學  
東華三院黃笏南中學  
金巴崙長老會耀道中學  
金文泰中學  
青年會書院  
保良局甲子年中學  
保良局莊啓程預科書院  
保良局慧妍雅集書院  
英皇書院  
英華書院  
迦密中學  
迦密主恩中學  
迦密柏雨中學  
迦密愛禮信中學  
香港中文大學校友聯會陳震夏中學  
香港真光書院  
香港神託會培敦中學  
香港培正中學  
香港培道中學  
香港道教聯合會青松中學  
香港鄧鏡波書院  
恒生商學書院  
恩平工商會李琳明中學  
浸信會呂明才中學  
荃灣官立中學  
馬鞍山聖若瑟書院  
國際基督教優音樂中學暨小學  
基督書院  
基督教女青年會丘佐榮中學

## 中學組 (續)

- 基督教四方福音會深培中學  
基督教信義會信義中學  
基督教宣道會宣基中學  
基督教崇真中學  
培僑書院  
將軍澳官立中學  
崇真書院  
張沛松紀念中學  
彩虹邨天主教英文中學  
梁文燕紀念中學 (沙田)  
陳瑞祺 (喇沙) 書院  
勞工子弟中學  
博愛醫院陳楷紀念中學  
博愛醫院鄧佩瓊紀念中學  
喇沙書院  
港九街坊婦女會孫方中書院  
港島民生書院  
港澳信義會慕德中學  
華英中學  
順利天主教中學  
順德聯誼總會翁祐中學  
匯知中學  
嗇色園主辦可風中學  
嗇色園主辦可譽中學暨可譽小學  
慈幼英文學校 (中學部)  
新生命教育協會呂郭碧鳳中學  
新亞中學  
新界鄉議局元朗區中學  
新會商會陳白沙紀念中學  
聖士提反書院  
聖公會李福慶中學  
聖公會聖馬利亞堂莫慶堯中學  
聖公會蔡功譜中學  
聖公會鄧肇堅中學  
聖母書院
- 聖芳濟書院  
聖若瑟書院  
聖馬可中學  
聖道書院  
聖羅撒書院  
聖類斯中學  
葵涌蘇浙公學  
路德會協同中學  
嘉諾撒書院  
嘉諾撒聖心書院  
嘉諾撒聖方濟各書院  
嘉諾撒聖家書院  
嘉諾撒聖瑪利書院  
寧波公學  
瑪利曼中學  
瑪利諾中學  
瑪利諾修院學校 (中學部)  
福建中學 (小西灣)  
趙聿修紀念中學  
廠商會中學  
德貞女子中學  
德雅中學  
德蘭中學  
慕光英文書院  
樂善堂王仲銘中學  
樂善堂余近卿中學  
樂善堂顧超文中學  
樂道中學  
嶺南中學  
禮賢會彭學高紀念中學  
羅定邦中學  
寶血女子中學  
寶血會上智英文書院  
寶覺中學  
觀塘官立中學

## 附錄四：工作團隊

### 顧問

李榮安教授 (香港教育學院首席副校長)  
陸鴻基教授 (前香港教育學院學術副校長)  
張燦輝教授 (香港中文大學通識教育主任)  
文潔華教授 (香港浸會大學人文學課程主任)  
羅燦輝博士 (嶺南中學校長)  
鄧耀南校長 (前五邑馮平山夫人李穎璋學校校長)

杜家慶校長 (佛教榮茵學校校長)  
林團沛校長 (番禺會所華仁小學榮休校長)  
黃鳳意女士 (香港中學語文教育研究會會長)  
徐嘉華女士 (執業大律師)  
蕭少滔先生 (中大商學院本科生校友會主席)

### 「善言巧論：全港學生口語溝通大賽」策劃及管理委員會

榮譽總幹事	鄧麗淳同學		
總幹事	李婉婷同學		
幹事	丘怡華同學	莊淑君同學	陳振宇同學
	周燕洲同學	蔡嘉恩同學	
顧問	吳智光博士	彭燕萍老師	劉美桃老師
	江浩民老師	馮栢倫先生	

### 「善言巧論：全港學生口語溝通大賽」仲裁委員會

執委代表	江浩民老師 (香港教育學院)	
學者代表	何偉幟博士 (香港大學)	黃自鴻博士 (香港公開大學)
	吳智光博士 (香港教育學院)	梁建業老師 (香港教育學院)
評判代表	伍玉清老師 (香港教育學院)	劉甘來主任 (浸信會呂明才中學)
	陳臻蔚主任 (番禺會所華仁小學)	彭燕萍老師 (香港教育學院)
學校代表	張碧珠主任 (九龍塘宣道小學)	沈瑞蘭主任 (中華基督教會銘基書院)
	梁柏鍵主任 (香港培正中學)	吳浩麒老師 (聖公會聖馬利亞堂莫慶堯中學)
	梁錦輝老師 (香港鄧鏡波書院)	李漢和老師 (青年會書院)
	林弟老師 (聖馬可中學)	丁繼聯老師 (培僑書院)